

ความต้องการและการดำเนินงานของธุรกิจโรงแรม Lively Hours Hostel

Business Demand and Operation of Lively Hours Hostel

รามิต วงษ์อิสลาม

บทคัดย่อ

ความต้องการและการดำเนินงานธุรกิจโรงแรม Lively Hours Hostel วัตถุประสงค์การวิจัยเป็นการศึกษา 1) ความต้องการของตลาดนักท่องเที่ยวที่มีต่อการตัดสินใจเลือกเข้าพัก 2) ยอดขาย 3) การดำเนินการของธุรกิจโรงแรม 4) การจัดการเชิงกลยุทธ์ การเก็บข้อมูลจากกลุ่มเป้าหมายของธุรกิจ (เก็บแบบสอบถามจำนวน 200 ชุด) และผู้ประกอบการหรือศึกษาข้อมูลที่เกี่ยวข้องกับการเดินธุรกิจโรงแรม

ผลการวิจัย 1) ตลาดมีความต้องการในธุรกิจโรงแรมประเภทโฮสเทลที่เพิ่มขึ้นเนื่องจากมีระดับราคาที่เหมาะสมและถูกกว่าการเข้าพักที่โรงแรม 2) ยอดขายประมาณการปีที่ 1 จะอยู่ที่ 1,861,500 บาท หักค่าใช้จ่ายต่างๆประมาณการกำไรสุทธิปีที่ 1 จะอยู่ที่ 547,011 บาท 3) การดำเนินงานของธุรกิจเริ่มต้นเงินลงทุนสัดส่วนมากที่สุด 4,373,275 บาท โดยมีการวางแผนเงินลงทุนไว้ 5,000,000 บาท ซึ่งพยากรณ์อัตราผลตอบแทนของโครงการ (IRR) จะอยู่ที่ 29% โดยจะใช้ระยะเวลาในการคืนทุน 3.44 ปี จุดคุ้มทุนต่อปีประมาณ 1,218,648.92 บาท 4) การจัดการเชิงกลยุทธ์โดยนำ Business Canvas Model มาประกอบการสร้างกลยุทธ์และทำการวิเคราะห์ SWOT สภาพแวดล้อม เพื่อกำหนดกลยุทธ์ทางการตลาดและการดำเนินการกำหนดกลุ่มเป้าหมาย จุดมุ่งหมายของธุรกิจให้เป็นไปตามวัตถุประสงค์ของธุรกิจ

คำสำคัญ : ความต้องการดำเนินงานธุรกิจโรงแรมโฮสเทล

Abstract

Business Demand and Operation of Lively Hours Hostel. **The research purpose is to study** 1) Demand of the market, 2) Sale, 3) Business operation and, 4) Strategic management by collecting data from target customer (200 peoples) and entrepreneurs or excusive as well as the information related to business operations.

Result show that 1) Market has growing demand for hostel business due to the hostel has a price level is more economical and cheaper than compare with a hotel, 2) The sales forecast for the first year

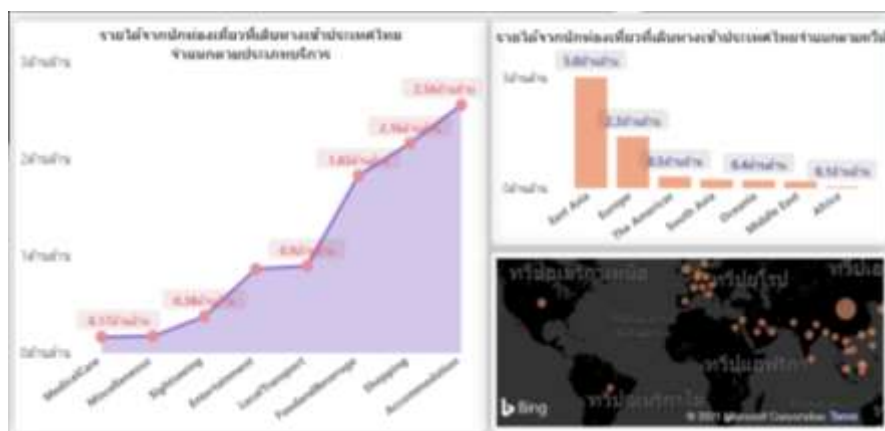
will be 1,861,500 Baht minus various expenses the 1st year net profit will be estimated at 547,011 Baht. 3) Operations of start-up business with the most investment of 4,373,275 Baht, with an investment of 5,000,000.00 Baht, which the projected rate of return of the project (IRR) will be 29%, with a payback period. Approximately 3.44 years break-even point per year approximately 1,218,648.92 Baht. 4) Strategic management planning by used Business Canvas Model theory to create strategies and Perform a SWOT analysis of the environment to determine marketing strategies and actions. target audience to accordance with the objectives of the business.

Keyword: Demand and Operation for Hostel Business

บทนำ

ที่มาและความสำคัญของปัญหา

หากกล่าวถึงอุตสาหกรรมที่สร้างรายได้ให้แก่ประเทศไทยเป็นอันดับต้นๆในทุกๆปี และมีส่วนในการขับเคลื่อนธุรกิจภายในประเทศไทยนั้นคงจะหนีไม่พ้นอุตสาหกรรมการท่องเที่ยว ทั้งนี้เห็นว่ารัฐบาลในแต่ละประเทศย่อมให้ความสำคัญแก่อุตสาหกรรมดังกล่าวเนื่องจากอุตสาหกรรมท่องเที่ยวเป็นแหล่งเงินตราต่างประเทศที่สามารถสร้างเสถียรภาพให้กับดุลการชำระเงินของประเทศตลอดจนทำให้เกิดการหมุนเวียนของเงินตราและเกิดการกระจายรายได้ให้แก่ชุมชน อุตสาหกรรมท่องเที่ยวสามารถกระจายรายได้เข้าสู่ชุมชนเล็กๆ ได้ขึ้นอยู่กับความต้องการในการเดินทางของนักท่องเที่ยว และเป็นการช่วยผลักดันความเจริญให้กระจายออกไปในแต่ละชุมชน ส่งเสริมให้คุณภาพชีวิตของคนภายในประเทศมีคุณภาพชีวิตที่ดีขึ้น ซึ่งในปัจจุบันจะสังเกตได้ว่ารัฐบาลได้ให้ความสำคัญต่ออุตสาหกรรมการท่องเที่ยวเป็นอย่างมาก

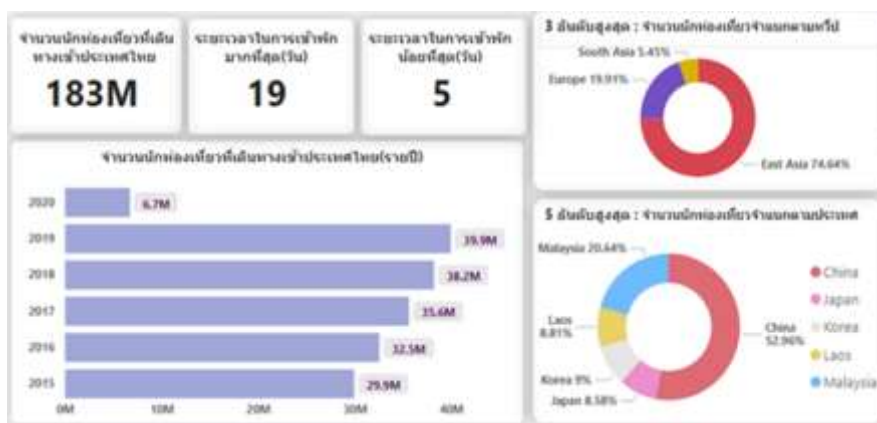


รูปภาพที่ 1 รายได้จากนักท่องเที่ยวที่เดินทางเข้าประเทศไทยซึ่งจำแนกตามประเภทบริการ

ที่มา: <https://data.go.th/blog/tourism-2015-2020>

จากรูปภาพที่ 1 เป็นข้อมูลที่สรุปรายได้ย้อนหลังตั้งแต่ปี 2015-2020 ซึ่งจะเห็นว่าอุตสาหกรรมท่องเที่ยวสามารถสร้างรายได้ให้แก่ประเทศไทยประมาณ 8 ล้านล้านบาท โดยอุตสาหกรรมบริการที่สามารถสร้างรายได้มากที่สุดคือ การบริการ โรงแรมและที่พัก (Accommodation) ซึ่งมีมูลค่าสูงถึง 2.56 ล้านล้านบาท และอันดับที่ 2 คือ การค้าขายและห้างสรรพสินค้า ซึ่งสามารถสร้างรายได้สูงถึง 2.16 ล้านล้านบาท หรือแม้แต่การบริการทางการแพทย์ก็สามารถสร้างรายได้สูงถึง 0.17 ล้านล้านบาท

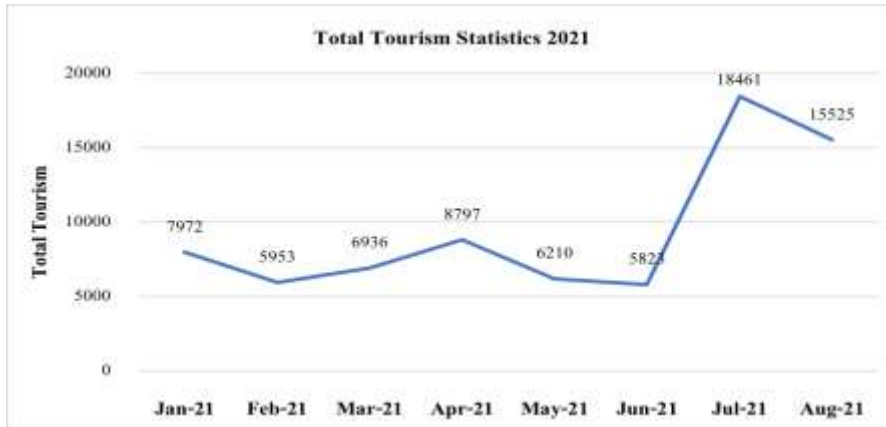
ข้อมูลสถิตินักท่องเที่ยวที่เดินทางเข้าราชอาณาจักรไทยตั้งแต่ปี 2015 ถึงปี 2020 จากสำนักงานพัฒนาการท่องเที่ยว (องค์การมหาชน) พบว่าจำนวนนักท่องเที่ยวที่เข้ามาในประเทศไทยมีจำนวนสูงขึ้น 3-8 % ในแต่ละปี และในปี 2019 ซึ่งเป็นปีที่ยังไม่มีผลกระทบต่อสถานการณ์โรคระบาด Covid-19 นั้น มีจำนวนนักท่องเที่ยวต่างชาติมีการเดินทางเข้ามาในประเทศไทยสูงถึง 39.7 ล้านคน ซึ่งมีจำนวนเพิ่มขึ้นจากปีที่ผ่านมาถึง 4.2 % โดยอัตราส่วนของนักท่องเที่ยวชาวจีนนั้นอยู่ที่ร้อยละ 40 ของจำนวนนักท่องเที่ยวทั้งหมด หรือประมาณ 10.99 ล้านคน แต่ในปี 2020 นั้นจะเห็นว่ามียกนักท่องเที่ยวลดลงเนื่องจากสถานการณ์โรคระบาด Covid-19 ซึ่งส่งผลให้เศรษฐกิจทั่วโลกซบเซาลงและส่งผลให้นักท่องเที่ยวไม่สามารถเดินทางข้ามประเทศได้ รายละเอียดของข้อมูลแสดงในรูปภาพที่ 2



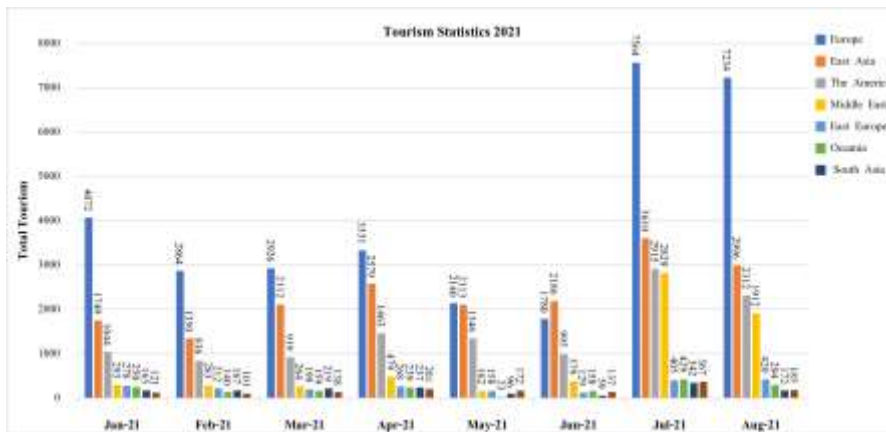
รูปภาพที่ 2 ข้อมูลสถิตินักท่องเที่ยวที่เดินทางเข้าราชอาณาจักรไทย (สำนักงานพัฒนาการท่องเที่ยว)

ที่มา: <https://data.go.th/blog/tourism-2015-2020>

อย่างไรก็ตามในปี 2021 ถึงแม้ว่าทางรัฐบาลยังไม่สามารถแก้ไขสถานการณ์โรคระบาด Covid-19 ได้ นั้น ทางรัฐบาลก็ยังมีมาตรการส่งเสริมการท่องเที่ยวทั้งเพื่อฟื้นฟูเศรษฐกิจภายในประเทศ เช่น ภูเก็ตแซนด์บ็อกซ์ ซึ่งเป็นโครงการนำร่องสำหรับอุตสาหกรรมท่องเที่ยวโดยจัดขึ้นที่จังหวัดภูเก็ต เป็นต้น เมื่อทำการวิเคราะห์สถิติการเดินทางของนักท่องเที่ยวที่เดินทางเข้ามาในประเทศไทย ปี 2021 พบว่ายอดนักท่องเที่ยวมีแนวโน้มที่สูงขึ้นในแต่ละเดือน ดังรูปภาพที่ 3 กราฟแสดงจำนวนนักท่องเที่ยวที่เดินทางเข้ามาในประเทศไทย ปี 2021 โดยนักท่องเที่ยวที่เดินทางเข้ามานั้นส่วนใหญ่จะเป็นนักท่องเที่ยวจากประเทศในทวีปยุโรป เอเชีย และอเมริกาเป็นหลัก ดังรูปภาพที่ 4 กราฟจำแนกจำนวนนักท่องเที่ยวในแต่ละทวีปที่เดินทางเข้ามาในประเทศไทย ปี 2021



รูปภาพที่ 3 กราฟแสดงจำนวนนักท่องเที่ยวที่เดินทางเข้ามาในประเทศไทย ปี 2021



รูปภาพที่ 4 กราฟจำแนกจำนวนนักท่องเที่ยวในแต่ละทวีปที่เดินทางเข้ามาในประเทศไทย ปี 2021

ทรัสต์เพื่อการลงทุนในอสังหาริมทรัพย์และสิทธิการเช่าดุสิตธานี (Dusit Thani Freehold and Leasehold Real Estate Investment Trust: DREIT) ได้ทำการการคากการจำนวนนักท่องเที่ยวไว้ว่า ในภูมิภาคเอเชียและแปซิฟิกนั้นจะมีอัตราการเจริญเติบโตของนักท่องเที่ยวเฉลี่ย 3 % ต่อปี ซึ่งอัตราการเติบโตดังกล่าวนี้มีผลมาจากการพัฒนาโครงสร้างทางด้านเศรษฐกิจและสังคม การเดินทางเชื่อมต่อภายในประเทศและต่างประเทศ ระบบขนส่งมวลชนภายในประเทศที่มีความสะดวกรวดเร็ว อีกทั้งในปัจจุบันยังมีแพลตฟอร์มต่างๆทางสารสนเทศที่สามารถจองที่พักรวมถึงร้านอาหารต่างๆได้อย่างรวดเร็ว

จากข้อมูลที่กล่าวมาข้างต้นส่งผลให้ประเทศไทยมีการพัฒนาผังเมืองในหลายจังหวัด ซึ่งรวมถึงจังหวัดกรุงเทพมหานครด้วย โดยปัจจุบันจังหวัดกรุงเทพมหานครมีการเปลี่ยนแปลงการพัฒนาอสังหาริมทรัพย์ตามผังเมืองใหม่เป็นครั้งที่ 4 แล้ว การพัฒนาดังกล่าวส่งผลให้ศักยภาพที่ดินในบริเวณกรุงเทพมหานครมีมูลค่าสูงขึ้น คุณภาพชีวิตของประชาชนในจังหวัดกรุงเทพมหานครมีคุณภาพชีวิตที่ดีขึ้น

สะดวกสบายมากขึ้น และการพัฒนาในครั้งนี้จะส่งเสริมการเป็นศูนย์กลางทางด้านธุรกิจและพาณิชยกรรมของประเทศ ส่งเสริมการท่องเที่ยว ส่งเสริมการเดินทางและปลอดภัยในการเดินทางขนส่ง

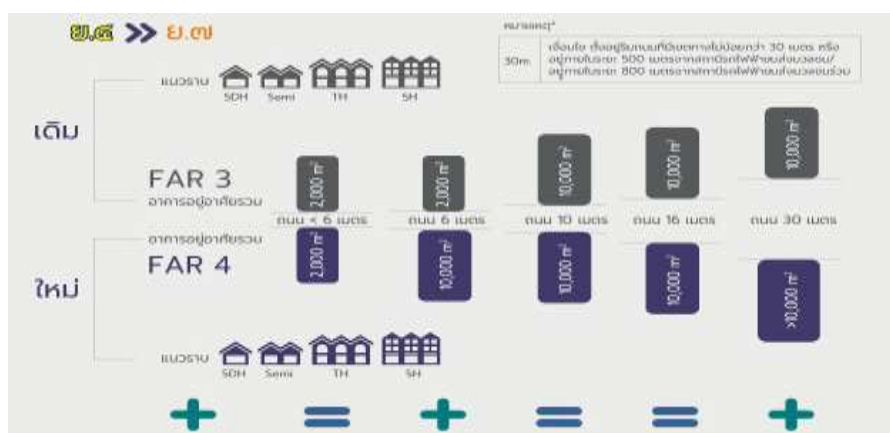
จากการสรุปข้อมูลการเปลี่ยนแปลงการพัฒนาอสังหาริมทรัพย์ตามผังเมืองใหม่เป็นครั้งที่ 4 นั้น พบว่าโซนที่มีการเปลี่ยนแปลงที่น่าสนใจในกรุงเทพมหานครนั้นจะแบ่งออกเป็น 3 โซนหลักๆ ได้แก่

โซนที่ 1 เป็นโซนที่ต่อเนื่องจากเขตเมืองชั้นใน มีการขยายตัวของแหล่งชุมชนหนาแน่นปลานกลางไปตามแนวรถไฟฟ้าสายสีเขียวบนถนนเส้นสุขุมวิท ออกไปจนถึงรถไฟฟ้าสายสีเหลืองบนถนนศรีนครินทร์ ซึ่งในโซนนี้จะประกอบไปด้วย เขตวัฒนา คลองเตย สวนหลวง พระขนิงค์ บางนา ประเวศ และโซนย่อย ได้แก่ อ่อนนุช พัฒนาการ ศรีนครินทร์

โซนที่ 2 เป็นโซนที่มีระบบขนส่งมวลชนที่ดีขึ้น เพราะถูกล้อมรอบด้วยรถไฟฟ้าหลายสาย และยังเป็นส่วนที่ต้องขยายจากเมืองชั้นใน แต่เดิมมีความหนาแน่นอยู่พอสมควร จึงมีการพัฒนาเมืองในแนวสูงแทน ซึ่งในโซนนี้จะประกอบไปด้วย เขตลาดพร้าว บางเขน วังทองหลาง บึงกุ่ม บางกะปิ สะพานสูง คันนายาว และโซนย่อยได้แก่ โซนย่อยที่ 1 ได้แก่ ลาดพร้าวฝั่งเลขคี่ ประเสริฐมนูกิจ ประดิษฐ์มนูธรรม รามอินทรา และโซนย่อยที่ 2 ได้แก่ ลาดพร้าวฝั่งเลขคู่ รามคำแหงพระราม9

โซนที่ 3 เป็นโซนที่เป็นส่วนต่อขยายพื้นที่พาณิชยกรรมและแหล่งชุมชน รองรับความเจริญที่จะขยายตัวออกมาตามแนวรถไฟฟ้าที่มีสถานีกลางขนาดใหญ่อย่างสถานีบางซื่อ ซึ่งในโซนนี้จะประกอบไปด้วย เขตบางซื่อ จตุจักร หลักสี่ และโซนย่อย ได้แก่ หัวแยกลาดพร้าว พหลโยธิน รัชดาภิเษก

ซึ่งทางสถานที่ตั้งโรงแรม Lively Hours Hostel จะตั้งอยู่บริเวณโซนย่อยของโซนที่ 1 คือโซนพัฒนาการ ซึ่งในปัจจุบันนั้นเป็นโซนที่ได้รับอิทธิพลจากการขยายเมืองชั้นในมากที่สุดเนื่องจากอยู่ติดกับย่านอโศก สุขุมวิท และเอกมัยที่เป็นบริเวณที่มีความหนาแน่นของประชากรที่สูงและเป็นแหล่งท่องเที่ยวและพาณิชยกรรมที่สำคัญของกรุงเทพมหานคร อีกทั้งในบริเวณย่านถนนพัฒนาการยังติดกับสถานีรถไฟฟ้าทั้งรถไฟฟ้าแอร์ราวัน และรถไฟฟ้าสายสีเหลือง การเปลี่ยนผังเมืองในครั้งนี้จึงเน้นการพัฒนาที่ดินประเภทแนวสูงซึ่งจากเดิมจะสามารถสร้างอาคารที่พักอาศัยได้เพียง 8 ชั้นเท่านั้น



รูปภาพที่ 5 แผนการพัฒนาที่ดินประเภทแนวสูงโซนที่ 1

ที่มา: <https://thaipublica.org/2020/08/kkp-research-townplan/>

ดังนั้นทางผู้จัดทำแผนธุรกิจจึงเล็งเห็นโอกาสที่จะพัฒนาธุรกิจอาคารที่พักจากเดิมเป็นโรงแรม Lively Hours Hostel ซึ่งจะจัดเป็นโรงแรมขนาดเล็กที่เป็นทางเลือกใหม่ๆแก่นักท่องเที่ยว

วัตถุประสงค์

ผู้วิจัยได้กำหนดวัตถุประสงค์ในการดำเนินงานธุรกิจโรงแรม Lively Hours Hostel ดังต่อไปนี้

1. เพื่อการศึกษาความต้องการ และพฤติกรรมของนักท่องเที่ยวที่มีผลต่อการเลือกใช้บริการโฮสเทลบริเวณรถไฟฟ้าแอร์พอร์ตเรลลิงก์ (ARL) หรือ รถไฟฟ้าเอราวัน (AERA 1) สถานีหัวหมาก จังหวัดกรุงเทพมหานคร
2. เพื่อศึกษายอดขายและแนวโน้มยอดขาย 5 ปี ในการดำเนินงานธุรกิจโรงแรม Lively Hours Hostel
3. เพื่อการศึกษาแนวทางการดำเนินงานธุรกิจโรงแรม Lively Hours Hostel
4. เพื่อศึกษาการวางแผนการจัดการเชิงกลยุทธ์ของธุรกิจโรงแรม Lively Hours Hostel

ขอบเขตการวิจัย

ขอบเขตด้านเนื้อหา

1. ข้อมูลด้านประชากรศาสตร์ได้แก่ เพศ อายุ สถานภาพ อาชีพ รายได้ สัญชาติ เป็นต้น
2. ข้อมูลด้านปัจจัยส่วนประสมทางการตลาด (7P's Marketing Mix) ที่มีผลต่อพฤติกรรมการใช้บริการโรงแรม Lively Hours Hostel ได้แก่ ปัจจัยด้านสินค้า (Product) ปัจจัยด้านราคา (Price) ปัจจัยด้านสถานที่ (Place) ปัจจัยด้านการส่งเสริมการตลาด (Promotion) ปัจจัยด้านบุคคล (People) การสร้างและนำเสนอลักษณะทางกายภาพ (Physical evidence and presentation) และ ปัจจัยด้านกระบวนการ (Process)

ขอบเขตด้านประชากรเป้าหมาย

ทำการศึกษาความต้องการของกลุ่มนักท่องเที่ยวชาวไทยและชาวต่างชาติที่มีต่อการใช้บริการโรงแรมประเภทโฮสเทลในจังหวัดกรุงเทพมหานคร จำนวน 200 คน โดยการเก็บข้อมูลจากแบบสอบถาม (Questionnaire)

วิธีดำเนินการวิจัย

การศึกษาวิจัยครั้งนี้ เป็นการศึกษาจากแหล่งข้อมูลปฐมภูมิ (Primary Data) ผู้วิจัยได้ทำการเก็บรวบรวมข้อมูล โดยใช้แบบสอบถาม (Questionnaire) เรื่อง “ความต้องการและการดำเนินงานธุรกิจโรงแรม Lively Hours Hostel” ซึ่งมีวิธีการเก็บรวบรวมดังนี้

ทำการเก็บรวบรวมจากแบบสอบถามที่ได้รับการปรับปรุงและทดสอบคุณภาพของเครื่องมือเรียบร้อยแล้ว โดยเก็บข้อมูลจากกลุ่มตัวอย่างที่เป็นกลุ่มนักท่องเที่ยวหรือกลุ่มประชากรที่เดินทางเข้ามาในจังหวัดกรุงเทพมหานคร เป็นการเลือกใช้กลุ่มตัวอย่างโดยไม่ใช้ความน่าจะเป็น (Nonprobability Sampling) ใช้วิธีการสุ่มตัวอย่างแบบเจาะจง (Purposive Sampling) ซึ่งจะเก็บแบบสอบถามจำนวน 200 ตัวอย่าง โดยผู้วิจัยได้ดำเนินการแจกแบบสอบถามจากกลุ่มตัวอย่างคนละ 1 ฉบับ เนื่องจากเป็นวิธีที่กลุ่มตัวอย่างสามารถเข้าถึงข้อมูลได้ง่ายและได้ผลจากแบบสอบถามในระยะเวลาอันรวดเร็ว ระยะเวลาในการทำแบบสอบถามนั้นผู้ที่ทำแบบสอบถามจะใช้เวลาในการตอบแบบสอบถามประมาณ 3 - 5 นาที

ซึ่งผู้วิจัยได้ทำการเก็บรวบรวมข้อมูลภาคสนามที่ สถานีรถไฟฟ้ามหานคร สายเฉลิมรัชมงคล ฝั่งขาเข้าเมือง และบริเวณด้านในสนามบึงสุวรรณภูมิ ใช้ระยะเวลาในการเก็บข้อมูล คือ เดือนสิงหาคม - ตุลาคม 2564 เก็บแบบสอบถามทุกวัน สัปดาห์ เวลา 12.00 – 21.00 น. และวันเสาร์- อาทิตย์ เวลา 06.00 – 21.00 น.

หลังจากเก็บรวบรวมข้อมูลเรียบร้อยแล้ว ผู้วิจัยได้ทำการตรวจสอบความเรียบร้อยทั้งหมดพร้อมทั้งนำข้อมูลที่ได้ออกไปประมวลผลเพื่อทำการสรุปผลการวิจัยต่อไป

ประชากรและกลุ่มตัวอย่าง

กลุ่มตัวอย่างที่ใช้ในการวิจัยคือ กลุ่มนักท่องเที่ยวที่เดินทางจากสนามบึงสุวรรณภูมิ กลุ่มนักธุรกิจหรือผู้ที่ต้องเดินทางเข้าทำธุระส่วนตัวในจังหวัดกรุงเทพมหานครในระยะเวลาสั้นๆ จำนวน 200 คน ซึ่งเป็นวิธีการเลือกกลุ่มตัวอย่างโดยไม่ใช้ความน่าจะเป็น (Nonprobability Sampling) ในการเก็บรวบรวมข้อมูล โดยจะทำการรวบรวมข้อมูลเป็นข้อมูลปฐมภูมิ (Primary Data) จากแบบสอบถาม (Questionnaire) เนื่องจากเป็นวิธีที่กลุ่มตัวอย่างสามารถเข้าถึงข้อมูลได้ง่าย ช่วงเวลาในการเก็บข้อมูลคือเดือนกันยายน - ตุลาคม 2564

ผลการวิจัย

จากการศึกษาพบว่า ผู้ตอบแบบสอบถามส่วนใหญ่เป็นเพศหญิง อายุระหว่าง 18 - 30 ปี มีรายได้ต่อเดือนระหว่าง 15,000 - 30,000 บาท มีอาชีพพนักงานบริษัทเอกชน พฤติกรรมของนักท่องเที่ยวที่มีผลต่อการเลือกเข้าพักโรงแรมในกรุงเทพมหานครนั้นจะเลือกทำเลที่ตั้งโรงแรมที่ติดกับรถไฟฟ้าหรือสถานที่ท่องเที่ยวมากที่สุด โดยนิยมเดินทางเข้าพักอาศัยกับผู้ร่วมเดินทางประมาณ 2-3 คน และเข้าพักเฉลี่ยอยู่ที่ 2 วัน ระดับราคาที่ยอมรับได้ในการตัดสินใจเข้าพักจะอยู่ระหว่าง 500-700 บาทต่อคืน

และจากการวิเคราะห์ปัจจัยส่วนประสมทางการตลาดนั้น พบว่า นักท่องเที่ยวต้องการห้องพักที่มีความหลากหลายและยังต้องการการแยกสัดส่วนของห้องพักเพื่อความปลอดภัยในการเข้าพัก ทางด้านสิ่งอำนวยความสะดวกก็เป็นสิ่งสำคัญในการตัดสินใจเลือกเข้าพัก แต่อย่างไรก็ตามกิจกรรมเวิร์คช็อปจากที่ได้

เก็บรวบรวมข้อมูลนั้นจัดอยู่ในอันดับความสำคัญรองลงมา ซึ่งจะมีหรือไม่มีก็ได้เนื่องจากยังไม่เป็นที่สนใจแก่นักท่องเที่ยวมากเท่าที่ควร ทำให้ที่ตั้นั้นจากการสรุปแบบสอบถามพบว่าสถานที่ตั้งใกล้รถไฟฟ้าจะเป็นสิ่งที่นักท่องเที่ยวที่มาเที่ยวในกรุงเทพมหานครนั้นต้องการมากที่สุด

จากการวิจัยความต้องการและการดำเนินงานของธุรกิจนั้นพบว่า ตลาดมีความต้องการในธุรกิจโรงแรมประเภทโฮสเทลที่เพิ่มขึ้นเนื่องจากมีระดับราคาที่เหมาะสมและถูกกว่าการตัดสินใจเลือกใช้บริการเข้าพักที่โรงแรม ดังนั้นเมื่อทำการพิจารณาการประมาณการยอดขายของปีที่ 1 จะอยู่ที่ 1,861,500 บาท หักค่าใช้จ่ายต่างๆประมาณการกำไรสุทธิปีที่ 1 จะอยู่ที่ 547,011 บาท การดำเนินงานของธุรกิจเริ่มต้นเงินลงทุนสัดส่วนมากที่สุด 4,373,275 บาท โดยมีการวางเงินลงทุนไว้ 5,000,000 บาท ซึ่งพยากรณ์อัตราผลตอบแทนของโครงการ (IRR) จะอยู่ที่ 29% โดยจะใช้ระยะเวลาในการคืนทุน 3.44 ปี จุดคุ้มทุนต่อปีประมาณ 1,218,648.92 บาท

ข้อเสนอแนะ

จากการศึกษาวิจัยและจัดทำแผนธุรกิจในหัวข้อเรื่อง “ความต้องการและการดำเนินงานธุรกิจโรงแรม Lively Hours Hostel จังหวัด กรุงเทพมหานคร ผู้วิจัยมีข้อเสนอแนะในการนำผลการศึกษาไปใช้ให้เกิดประโยชน์ ต่อการก่อตั้งองค์กรดังนี้

ข้อเสนอแนะสำหรับผู้ให้นำผลการวิจัยไปใช้

เนื่องจากการเก็บข้อมูลของงานวิจัยฉบับนี้ ผู้วิจัยได้ดำเนินการเก็บรวบรวมข้อมูลแบบข้อปฐมนุญเนื่องด้วยสถานการณ์โรคระบาดไวรัสโควิด-19 ผู้วิจัยเก็บข้อมูลจากแบบสอบถามที่สนามบินสุวรรณภูมิ ซึ่งเป็นช่วงที่มีนักท่องเที่ยวต่างชาติเดินทางเข้ามาน้อยจึงส่งผลให้ไม่สามารถสรุปผลความต้องการของนักท่องเที่ยวต่างชาติได้มากเท่าที่ควร ดังนั้นผู้ที่สนใจจะนำผลการวิจัยฉบับนี้ไปใช้ จะต้อง คำนึงถึงเรื่องดังกล่าวด้วย ข้อมูลต่าง ๆ อาจมีการเปลี่ยนแปลงได้ตามกาลเวลา และสถานการณ์ ที่เกิดขึ้น ณ ปัจจุบัน

ข้อเสนอแนะทั่วไป

การศึกษาวิจัยในครั้งนี้ ทำให้ทราบถึงระดับความคิดเห็นของนักท่องเที่ยวทั้งชาวไทยและชาวต่างชาติ สามารถนำข้อมูลจากการวิจัยนี้ไปใช้ในการพัฒนาการการผลิตและการให้บริการให้มีประสิทธิภาพที่ดียิ่งขึ้น โดยผู้ประกอบการสามารถใช้เป็นแนวทางในการปรับปรุง พัฒนาบริการ ให้มีความสอดคล้องกับความคาดหวังของผู้บริโภค เนื่องจากความคาดหวังส่งผลโดยตรงต่อการตัดสินใจในการเลือกเข้าพักในโรงแรมต่างๆ

จากการศึกษาวิจัยในครั้งนี้ ผู้วิจัยหวังเป็นอย่างยิ่งว่าผลงานวิจัยในเรื่องดังกล่าว จะสามารถ ช่วยให้ผู้ที่เกี่ยวข้อง ไม่ว่าจะเป็นผู้ประกอบการ หรือธุรกิจที่เกี่ยวข้องกับธุรกิจโรงแรมที่มีลักษณะธุรกิจในรูปแบบที่

ใกล้เคียงกัน จะได้รับข้อมูลอันเป็นประโยชน์ ทั้งทางด้านการคัดสรรบุคลากรที่ตรงกับวิสัยทัศน์ขององค์กร จำนวนผู้ใช้บริการ ความต้องการของนักท่องเที่ยว ค่าใช้จ่ายต่างๆ อาทิเช่น การเงินและการลงทุนในธุรกิจ รวมถึงสิ่งอำนวยความสะดวกทั้งที่จำเป็นและไม่จำเป็นต่อผู้บริโภค และสามารถนำข้อมูลไปใช้เป็นแนวทางได้อย่างมีประสิทธิภาพ

เอกสารอ้างอิง

The Matter. (2561). ธุรกิจใหม่ในชุมชนเก่าการผสมวัฒนธรรมผ่าน Hostel. สืบค้นจาก

<https://thematter.co/pulse/hostel/54915>

HR NOTE.asia (2562). แนวคิดและทฤษฎีด้านการบริหารจัดการ, สืบค้นจาก

<https://th.hrnote.asia/orgdevelopment/190419-management-concept/>

กฤษฎา นัฐมะ. (2558). การศึกษารูปแบบการสร้างมูลค่าเพิ่มในการพัฒนาโครงการที่พักประเภท โฮสเทลในกรุงเทพมหานคร. (วิทยานิพนธ์ปริญญาสถาปัตยกรรมศาสตรมหาบัณฑิต)

มหาวิทยาลัยธรรมศาสตร์, สาขาสถาปัตยกรรม

ภาสกรณ อักกะโชตกุล. (2557). ปัจจัยที่มีผลต่อการตัดสินใจในการเลือกใช้บริการที่พักประเภท

โรงแรมรายวันของนักท่องเที่ยวชาวไทย ในเขตอำเภอเมือง จังหวัดเชียงใหม่. (การค้นคว้า

อิสระปริญญาบริหารธุรกิจมหาบัณฑิต). มหาวิทยาลัยธรรมศาสตร์

สถิตินักท่องเที่ยวชาวต่างชาติที่เดินทางเข้าประเทศไทย สืบค้นจาก

https://mots.go.th/more_news_new.php?cid=628

จำนวนนักท่องเที่ยว และรายได้จากนักท่องเที่ยวชาวต่างชาติที่เดินทางเข้าประเทศไทย สืบค้นจาก

<https://data.go.th/blog/tourism-2015-2020>

ยุทธศาสตร์การท่องเที่ยวไทย สืบค้นจาก

https://www.mots.go.th/ewt_dl_link.php?nid=7114

วารสารการบริการและการท่องเที่ยว (2561). ความต้องการของนักท่องเที่ยวตามปัจจัยส่วนประสมทาง

การตลาดในการเข้าพักในโรงแรมสามดาวในจังหวัดนครศรีธรรมราช สืบค้นจาก

www.tourismtaat.siam.edu/images/magazine/m13b2/05-taat.pdf

สาววิมลณัฐ ศรีพิชัย. (2561). แผนธุรกิจโฮสเทล MALILA Ayathaya. (การค้นคว้าอิสระปริญญา

บริหารธุรกิจมหาบัณฑิต). มหาวิทยาลัยธรรมศาสตร์

ภูวนันท์ ชนะสกล (2560). แผนธุรกิจที่พัก CASEHOSTEL. (การค้นคว้าอิสระปริญญา

บริหารธุรกิจมหาบัณฑิต). มหาวิทยาลัยกรุงเทพ

นงคํ์นุช ศรีชนานันต์. (2544). การโรงแรมเบื้องต้น. กรุงเทพมหานคร: โรงพิมพ์มหาวิทยาลัยธุรกิจ
บัณฑิตย.

มหาวิทยาลัยสุโขทัยธรรมมาธิราช. (2542). เอกสารการสอนชุดวิชาการจัดการและเทคนิคการบริการ
ในโรงแรม หน่วยที่ 8-15. พิมพ์ครั้งที่ 2. นนทบุรี: โรงพิมพ์มหาวิทยาลัยสุโขทัยธรรมมาธิราช.

จาร์จรี ศรี ฐนุสิงห์และ วาริชต์ มัชยมนุรุช. แนวทางการบริหารจัดการโรงแรมบูติก กรณีศึกษา

โรงแรมระรินจินดา เวลเนส สปา รีสอร์ท. ศิลปศาสตรมหาบัณฑิต สาขาวิชาการโรงแรม
และการท่องเที่ยว คณะวิทยาการจัดการและสารสนเทศศาสตร์มหาวิทยาลัยพะเยา.

ศิริชัย พงษ์วิชัย (2564). การวิเคราะห์ข้อมูลทางสถิติด้วยคอมพิวเตอร์เน้นสำหรับงานวิจัย.

กรุงเทพมหานคร: สำนักพิมพ์จุฬาลงกรณ์มหาวิทยาลัย.

สัญญาชัย ลั้งแก๊สกุล (สพจ.) 2242/2. การจัดการการดำเนินงาน : สำนักพิมพ์จุฬาลงกรณ์มหาวิทยาลัย,
พิมพ์ครั้งที่ 2, 2562.

Alexander Osterwalder & Yves Pigneur, Business Model Generation. WeLearn.Co.Ltd.

การเปลี่ยนแปลงการพัฒนาอสังหาริมทรัพย์ตาม “ร่าง”ผังเมืองใหม่กรุงเทพฯครั้งที่ 4 สืบค้นจาก

<https://thaipublica.org/2020/08/kkp-research-townplan/>